



Toluca y Tigres avanzaron a la final del Apertura 2025 de la Liga MX, que se jugará la próxima semana



Tres hechos viales cobraron la vida de siete personas en Monclova y Frontera, incluido un choque frontal con cinco fallecidos, un hombre arrollado por una grúa y un peatón atropellado por un conductor ebrio

La Región Centro vivió un fin de semana marcado por la tragedia. En menos de 48 horas, siete personas perdieron la vida en distintos hechos viales registrados entre Monclova y Frontera, dejando dolor e indignación entre las familias afectadas. Un choque frontal con cinco víctimas, un hombre embestido por una grúa y un peatón atropellado por un conductor ebrio conformaron el saldo fatal.

El peatón perdió la vida en el lugar.

La mañana del sábado dejó una de las escenas más devastadoras de los últimos años. En el kilómetro 109 de la carretera federal 53, en los límites con Coahuila, cinco personas murieron tras un brutal choque frontal entre un camión del IMSS que transportaba

insumos y una camioneta Ford Escape en la que viajaba una familia monclovense de la colonia Miravalle.

El impacto, que movilizó a cuerpos de auxilio de ambos estados, dejó además a una adolescente gravemente lesionada. En

el camión viajaban un empleado del IMSS y su hijo; en la camioneta, la familia completa. Las autoridades continúan investigando las causas exactas del encontronazo.

## LO ARROLLA LA GRÚA DE SU VECINO Y MUERE EN EL HOSPITAL

Horas más tarde, otra tragedia sacudió a Monclova. En la colonia Buenos Aires, Diego Sánchez Jiménez, de 60 años, murió en el hospital después de ser arrollado accidentalmente por la grúa propiedad de su propio vecino.

El incidente ocurrió en la calle Eulalio Gutiérrez 2110, donde la víctima, en evidente estado de ebriedad, se recargó sobre una camioneta RAM tipo grúa modelo 2012, la cual se movió repentinamente y lo embistió.

LOCAL / PÁG. 2

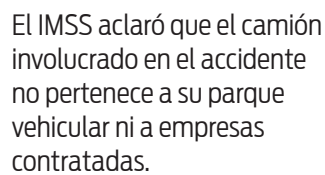
# IMSS se deslinda de fatal accidente

Aunque la unidad tenía rótulos del instituto, niegan relación con el distribuidor de insumos para pacientes renales

**GERARDO MARTÍNEZ / LA VOZ**  
www.periodicolavoz.com.mx

El Instituto Mexicano del Seguro Social se deslindó del vehículo que participó en el fatal accidente ocurrido este sábado en la carretera federal 53, a la altura del municipio de Mina, luego de que se mencionara que la unidad transportaba insumos destinados a tratamientos de hemodiálisis para el instituto.

A través de un comunicado, el IMSS aclaró que, tras realizar una verificación interna, el vehículo



sinistrado no pertenece al parque vehicular oficial ni está vinculado con alguna de las empresas contratadas para el transporte y distribución de medicamentos o materiales médicos.

LOCAL / PÁG. 3



## EN COAHUILA

## Se continúa trabajando con familiares de desaparecidos

## Supervisa Carlos Villarreal avances de Puntos Violetas

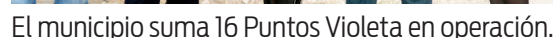
Con el respaldo del gobernador Manolo Jiménez, se fortalece la seguridad en los diferentes sectores de la ciudad

**STAFF / LA VOZ**  
www.periodicolavoz.com.mx

Con el respaldo del gobernador Manolo Jiménez

en materia de seguridad y prevención, el alcalde Carlos Villarreal supervisó los avances de los Puntos Violeta instalados en Monclova, acompañado por estudiantes del Tecnológico de Monclova, CECyTEC Norte, CECyTEC Sur y la Secundaria 76.

Durante la jornada se revisó el funcionamiento del Punto Violeta ubicado



en el OXXO del Blvd. Montessori, destinado a brindar mayor seguridad a la co-

munidad educativa y a las familias del sector.

LOCAL / PÁG. 2

# Elige Verde Coahuila Órganos Directivos

**STAFF / LA VOZ**  
www.periodicolavoz.com.mx

Con el objetivo de designar al nuevo Comité Ejecutivo Estatal, así como a sus órganos directivos, el Partido Verde realizó este día su asamblea plenaria en Coahuila, contando con la participación de alrededor de 500 asistentes, entre militantes y simpatizantes.

LOCAL / PÁG. 2

